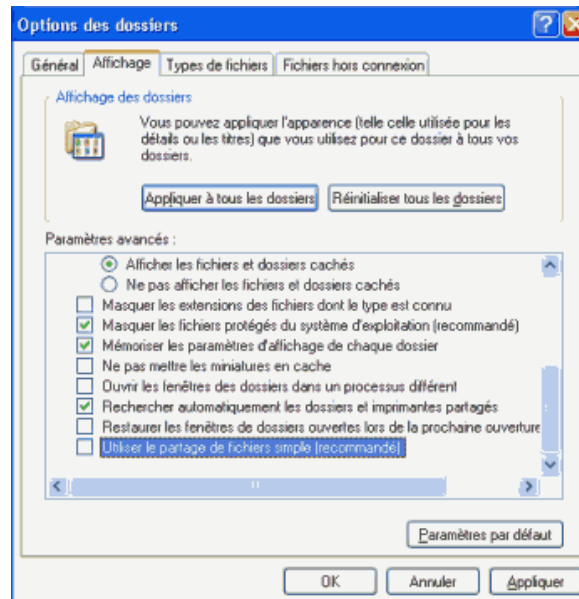


# TD complémentaire séance n°11

## Gestion avancée de Fichiers sous Windows

### 1 Droits d'accès sous Windows XP

Windows XP permet d'attribuer des droits d'accès à des dossiers. Vous pouvez ainsi permettre un accès en lecture seule en fonction des utilisateurs ou refuser l'accès par exemple. Pour pouvoir appliquer ces droits, le lecteur contenant le dossier à modifier doit être au format NTFS. Il faut ensuite activer le partage de fichiers simple. Pour ce faire, rendez-vous dans le poste de travail, cliquez sur le menu outils, options des dossiers, puis cliquez sur l'onglet Affichage. Décochez ensuite la case nommée **Utiliser le partage de fichiers simple** (recommandé).



Rendez-vous ensuite dans le dossier dont vous souhaitez modifier les droits d'accès. Faites un clic droit sur une zone vide, puis cliquez sur propriétés. Cliquez ensuite sur l'onglet sécurité (Figure 1).

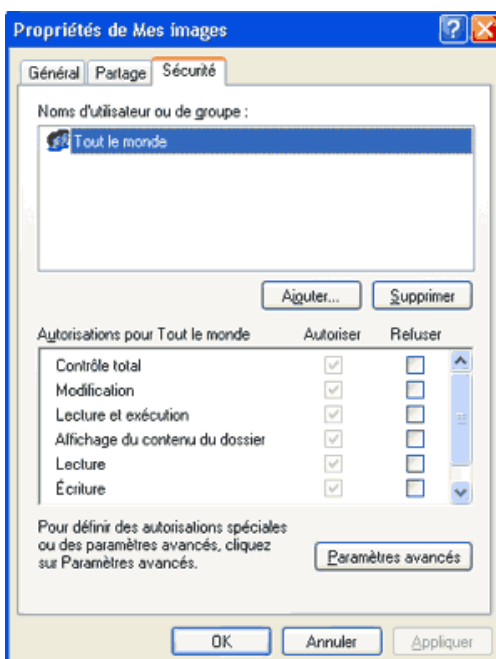


Figure 1: Sécurité d'accès à un dossier



Figure 2: Ajout d'une règle d'accès

## TD complémentaire séance n°11

### Gestion avancée de Fichiers sous Windows

Si vous souhaitez que le droit d'accès s'applique pour tout le monde, ne cochez que les cases (refuser ou autoriser) en fonction de la permission d'accès que vous souhaitez attribuer pour tous les utilisateurs. Si vous souhaitez appliquer des règles plus poussées, cliquez sur le bouton ajouter. Une nouvelle fenêtre s'ouvre (Figure 2)

Vous pouvez taper dans la zone de texte un nom d'utilisateur ou un groupe. Voici la liste des groupes (tapez précisément sinon Windows créera un nouveau groupe) :

- Administrateurs
- Utilisateurs avec pouvoir
- Invités

Ici nous allons créer une règle pour les administrateurs. Tapez Administrateurs dans la zone de texte et cliquez sur Ok. Ensuite le groupe apparaît dans la gestion des droits. Il vaut mieux autoriser le contrôle total aux administrateurs. Cochez la case autoriser en face de contrôle total (Figure 3).

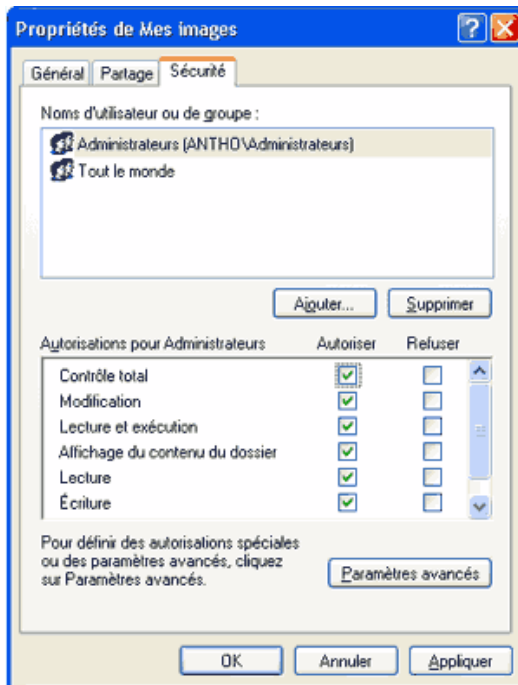


Figure 3: Autorisation d'accès pour Administrateur

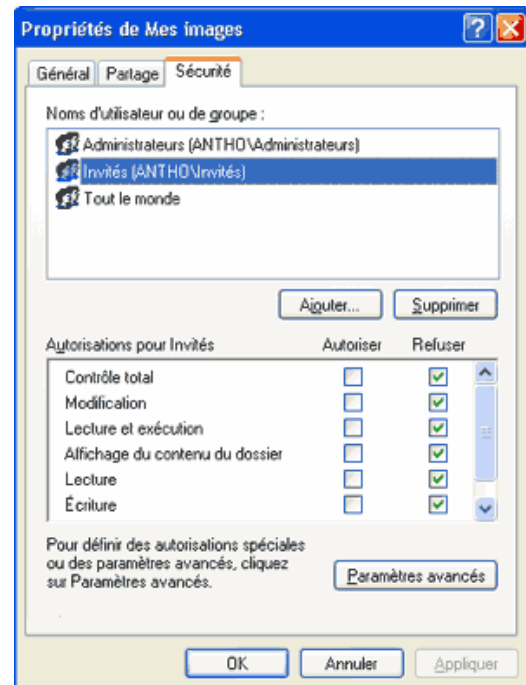


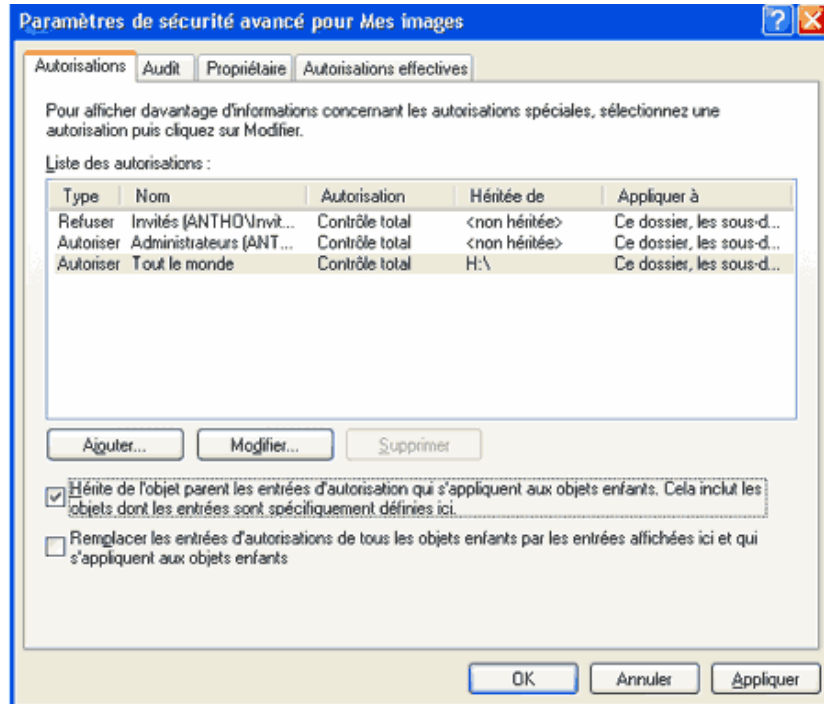
Figure 4: Refus d'accès pour les invités

Nous allons maintenant créer une règle pour les Invités. Cliquez sur ajouter comme précédemment et saisissez dans la zone de texte Invités. Cliquez sur Ok. Le groupe Invités apparaît désormais dans la gestion des droits d'accès. Cochez ensuite les cases refuser en face du type d'accès que vous souhaitez interdire pour ce groupe d'utilisateurs. Ici, j'ai tout simplement enlevé tous les droits d'accès au dossier Mes images pour le groupe des Invités (Figure 4).

Si vous souhaitez gérer les permissions des sous dossiers, cliquez sur paramètres avancés. Une nouvelle fenêtre s'ouvre :

# TD complémentaire séance n°11

## Gestion avancée de Fichiers sous Windows



Sélectionnez l'utilisateur ou le groupe d'utilisateurs dont vous souhaitez affiner la gestion des droits pour ce dossier et/ou ses sous dossiers, puis cliquez sur le bouton modifier. Dans la zone appliquer à sélectionnez la portée de la règle de droit d'accès. Ici j'ai appliqué pour les invités un refus total d'accès pour le dossier Mes images, ses sous-dossiers et ses fichiers.

## 2 Les liens symboliques

Dans l'invite de commande, la création d'un lien symbolique se réalise avec la commande **mklink**.

Voici la syntaxe de la commande ainsi que ses options disponibles :

```
MKLINK [[/D] | [/H] | [/J]] Lien Cible
```

**/D** : Crée un lien symbolique vers un répertoire. Par défaut, il s'agit d'un lien symbolique vers un fichier.

**/H** : Crée un lien réel à la place d'un lien symbolique.

**/J** : Crée une jonction de répertoires.

**Lien** : Spécifie le nom du nouveau lien symbolique.

**Cible** : Spécifie le chemin d'accès (relatif ou absolu) auquel le nouveau lien fait référence.

La création d'un lien symbolique se fera alors simplement. Par exemple :

```
mklink cmd \Windows\system32\cmd.exe
```

```
C:\Windows\system32>mklink cmd \windows\system32\cmd.exe
Lien symbolique créé pour cmd <<===>> \windows\system32\cmd.exe
C:\Windows\system32>
```

Si nous souhaitons par exemple créer un lien C:\sys32 qui pointe vers C:\Windows\system32, il nous suffit de créer une jonction de répertoire de la façon suivante :

```
mklink /j C:\ sys32 C:\Windows\system32
```

## TD complémentaire séance n°11

### Gestion avancée de Fichiers sous Windows

---

```
Microsoft Windows [version 6.0.6000]  
Copyright (c) 2006 Microsoft Corporation. Tous droits réservés.  
  
C:\Users\Yann>mklink /J C:\sys32 C:\Windows\system32  
Jonction créée pour C:\sys32 <<===>> C:\Windows\system32  
  
C:\Users\Yann>
```

Lorsque vous listez un répertoire avec la commande DIR dans une invite de commande, les liens symboliques seront marqués comme <SYMLINK> avec la cible indiquée entre crochets.

```
12/10/2007 16:45 <SYMLINK> cmd [\windows\system32\cmd.exe]
```

De même, les jonctions de répertoires seront marquées comme <JUNCTION>.

```
12/10/2007 16:28 <JUNCTION> sys32 [C:\Windows\system32]
```

Quant à leur visualisation dans l'explorateur de Windows, leurs icônes seront affichées avec la petite flèche de raccourci.

Note : l'ajout des liens symboliques dans Windows Vista a eu pour conséquence la modification de certaines commandes du système. Ainsi, si vous souhaitez effacer un lien symbolique, la commande Delete ne suivra pas le lien (ce qui effacerait la cible pointée par le lien !) mais supprimera simplement le lien lui-même.

Attention : si la commande Delete sait différencier un lien symbolique avec un fichier ou répertoire réel, ce n'est pas forcément le cas de toutes les applications ! Attention alors aux fausses manipulations !